



Indices des prix moyens BOIS et DERIVES

Proche des préoccupations de la filière emballage, et en particulier des hausses de matières premières, la Commission BOIS ET MATERIAUX publie, pour clore l'année 2011, son quatrième numéro établi sur les différentes sources :

- *Prix d'achat constatés par les emballeurs industriels,*
- *Indices officiels des prix à la production (PPI) pour le papier servant à fabriquer le carton ondulé,*
- *Indices officiels nationaux des sciages du CEEB (Centre d'Etudes de l'Economie du Bois) .*

SEILA

62, rue de Turbigo
75003 PARIS
Tél. : 01 44 78 00 50
Fax : 01 44 78 00 55
Mail : info@seila.fr
Site : www.seila.fr



Chers confrères,

L'observatoire SEILA des indices de prix achève sa première année de travaux et est en mesure d'établir un bilan global de 2011.

Après une activité soutenue lors du 1er semestre, le ralentissement de septembre a laissé craindre le pire mais la reprise de novembre et décembre a permis pour la grande majorité des membres du SEILA d'obtenir des résultats similaires à ceux de l'année 2010.

Cependant, cet état de fait est à nuancer selon les régions et les secteurs industriels. Ainsi, si le marché asiatique est très actif, les échanges européens offrent moins de possibilités. Par ailleurs, si les industriels liés au milieu de la mécanique ont été portés par l'activité pétrolière, le secteur de l'industrie nucléaire est affecté par la catastrophe de FUKUSHIMA et la fermeture d'un nombre important de centrales dans le monde.

Comme les graphiques et tableaux en témoignent, quelles que soient les essences de bois utilisées par les emballeurs industriels, la tendance du 4ème trimestre 2011 est à la stabilisation des prix et, sur l'ensemble de l'année par rapport à 2010, on constate globalement une hausse des indices pouvant aller de 0,3 % à 11,10 %, exception faite du pin maritime 2ème choix qui affiche 53,9 % d'augmentation.

Quant au contreplaqué ELLIOTIS brésilien et à l'OSB français, leurs prix ont suivi une trajectoire globalement similaire tout au long de l'année 2011 mais on constate cependant une chute importante de l'indice de l'OSB français au 4ème trimestre.

Par contre, le « bois énergie » gagne du terrain et le partage des ressources entre les différentes applications du bois devient un sujet de débat entre les acteurs de la filière.

Renée NICOUX, Sénatrice de la Creuse, interviewée dans le N°2 du « Journal du Club BOIS & FORETS » figurant sur le site de France BOIS FORET (www.franceboisforet.fr) déclare :

« Même si le reboisement est essentiel pour la pérennité de notre forêt, il n'en demeure pas moins vrai que la montée en puissance de l'énergie bois va entraîner une surexploitation et une tension sur la matière première ».

Quant à Nicolas DOUZAIN-DIDIER, Délégué Général de la Fédération Nationale du Bois (FNB), il témoigne comme suit dans ce même journal :

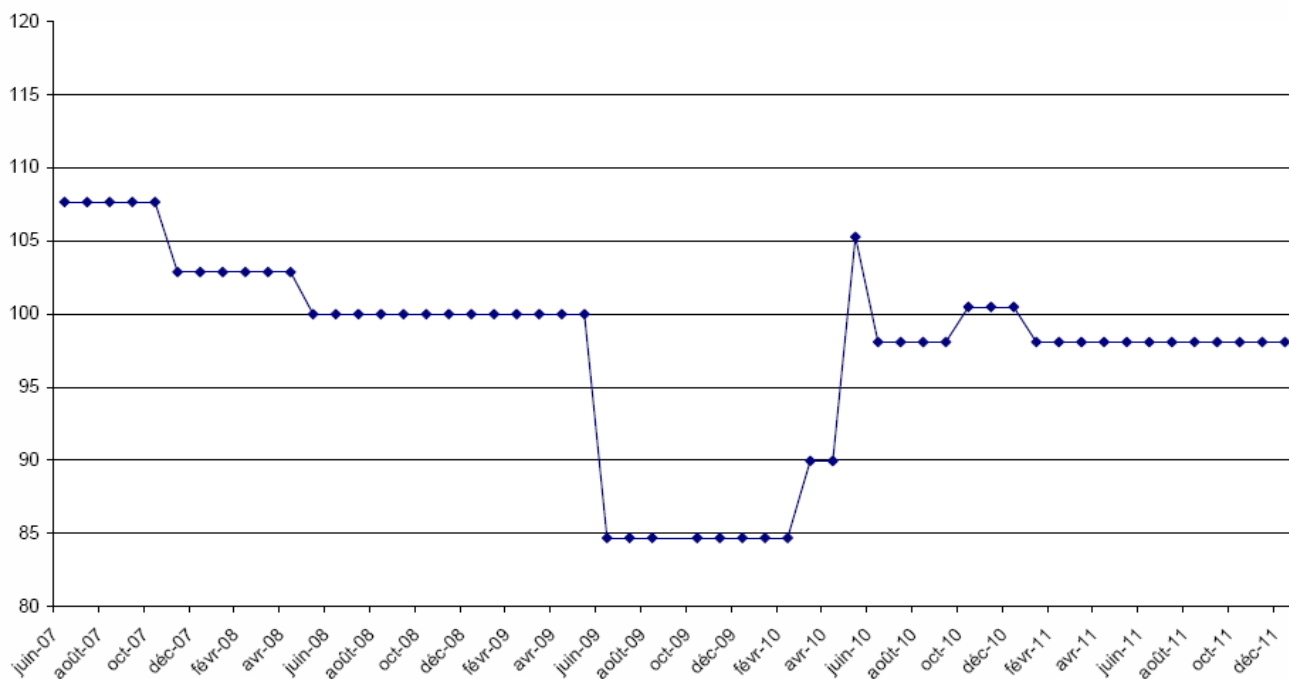
« La demande augmente de manière significative depuis 2008 et elle est en train de croître à une vitesse jamais connue jusqu'à ce jour. Au-delà des besoins du bois-industrie, le bois-énergie accroît ses débouchés de façon considérable. Cette tendance résulte à la fois de la demande des particuliers et des investissements des collectivités dans le cadre des appels d'offres de la Commission de Régulation de l'Energie. Un million de tonnes équivalent pétrole par an en 2008, trois millions de tonnes équivalent pétrole sur les années 2012-2013 : les conflits d'usages ne sont pas une invention mais une réalité. Il convient d'ailleurs de se poser la question sur le rôle de la CRE pour régler les conflits d'usages et envisager la régulation au niveau régional, car il faut mettre en parallèle la demande de bois-énergie et l'offre ».

Par conséquent, il paraît bien hasardeux d'émettre des prévisions pour 2012, sachant que les donneurs d'ordres ont eux-mêmes une visibilité très réduite en cette année qui, de surcroît, sera celle des élections présidentielles nationales.

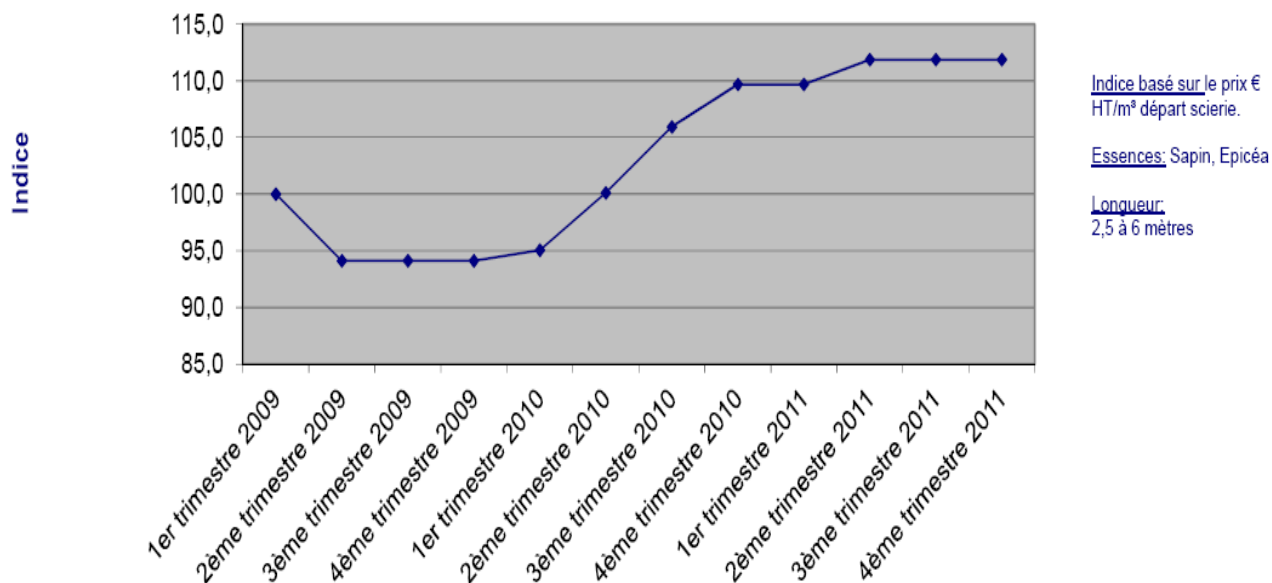
Le mot d'ordre, s'il est toutefois possible d'en donner un, est de rester extrêmement vigilant au niveau des achats de bois et dérivés et de faire part aux donneurs d'ordres de la réalité du terrain.

BIEN A VOUS
Commission BOIS ET MATERIAUX

Indice du sapin du nord
sec section 75 x 25 mm (Base 100 Janvier 2009)



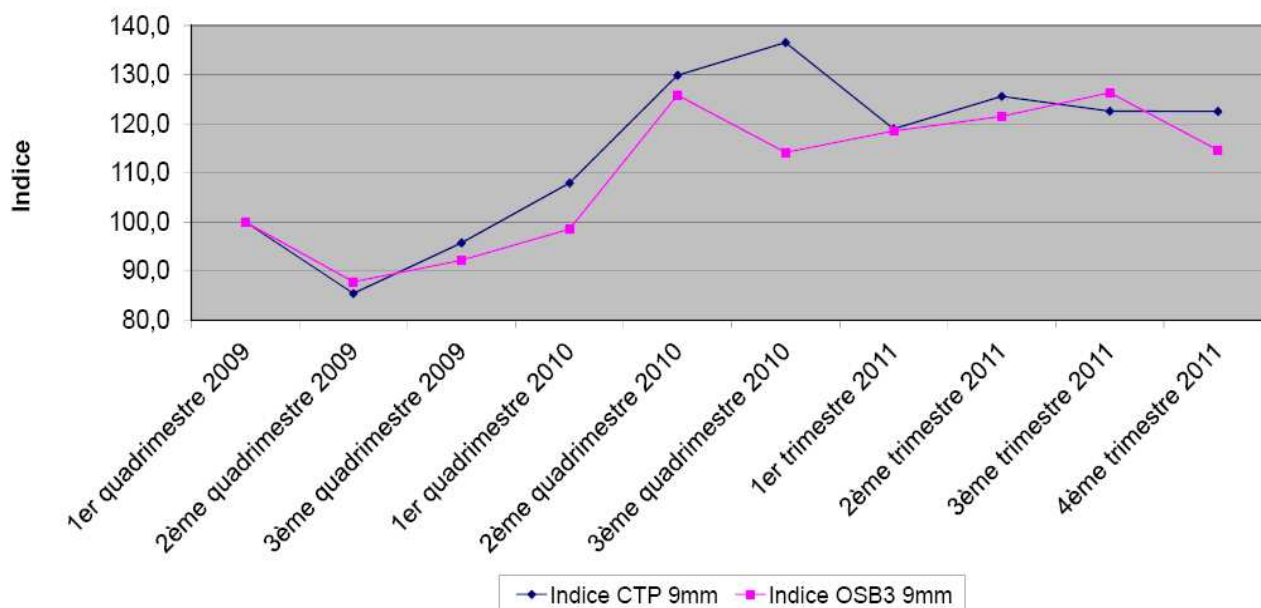
Evolution du prix d'achat moyen du bois d'emballage
de 2009 à 2011
(Base 100 Janvier 2009)



INDICES DES PRIX "SEILA" - 4^{ème} TRIMESTRE 2011 - Base 100 au 01/01/2009

	oct-11	nov-11	déc-11
BOIS DU NORD SEC 18à20 HR Traité NIMP15			
A_SOFTWOOD_19X100D	121,7	121,7	121,7
A_SOFTWOOD_19X125D	121,2	121,2	114,7
A_SOFTWOOD_19X150D	112,2	112,2	106,0
A_SOFTWOOD_25X100D	119,6	119,6	111,7
A_SOFTWOOD_25X150D	118,4	118,4	118,4
A_SOFTWOOD_50X100D	127,3	127,3	119,0
A_SOFTWOOD_75X100D	125,5	125,5	120,4
Moyennes	120,9	120,9	116,0

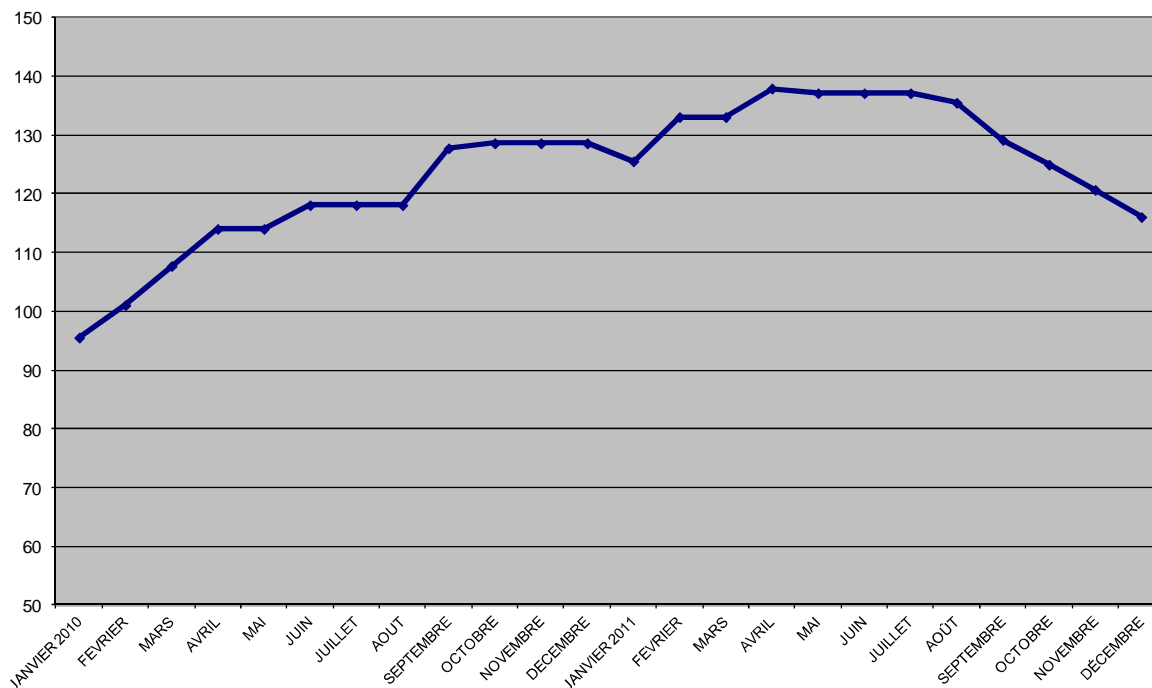
**Evolution des prix d'achat moyens
du contreplaqué Elliotis brésilien et OSB3 français
(base 100 au 01/01/09)**



INDICE

Indice PPI (Papier Pour La Fabrication du Carton Ondulé)

(Base 100 en janvier)



PRIX ET INDICES NATIONAUX DES SCIAGES DE JANVIER A OCTOBRE 2011

Nouvelles rubriques introduites en janvier 2005 - Base 100 des indices : janvier 2005

Indices élaborés à partir des prix de vente à la clientèle et s'entendant au m³, hors TVA, par camion départ.
Il s'agit de prix moyens toutes régions confondues

SPECIFICATIONS	JANVIER 2011			AVRIL 2011			JUILLET 2011			OCTOBRE 2011			VARIATION ANNUELLE	
	Prix en €	Indices	Variation 4e trimestre 2010	Prix en €	Indices	Variation 1er trimestre 2011	Prix en €	Indices	Variation 2e trimestre 2011	Prix en €	Indices	Variation 3e trimestre 2011	OCT. 2011	OCT. 2011
			JANV. 2011			AVRIL 2011			JUIL. 2011			OCT. 2011		
			OCT. 2010			JANV. 2011			AVRIL 2011			JUIL. 2011		
DOUGLAS (Bois vert)														
CHOIX 1 - Avivés - Longueurs 3 à 5 m														
42 ou 52 x 150 à 230	254	135,1	-3,80%	258	137,2	0,0	250	132,98	-3,1%	267	142,3	7%		1,3%
CHOIX 2 - Madriers bastaings - Longueurs 3 à 5 m														
63 x 150 ou 63 x 175	199	122,1	-1,50%	200	122,7	0,50%	199	122,1	-0,5%	210	129,0	5,6%		4,1%
63 ou 75 x 200 à 225	225	133,9	4,60%	216	128,6	0,0	215	127,98	-0,46%	221	131,8	2,9%		2,9%
63 ou 75 x 250 à 300	244	127,1	-2,80%	251	130,7	2,90%	250	131,58	-0,4%	240	126,6	-3,8%		-4,2%

Source : C.E.E.B. (Centre d'Etudes de l'Economie du Bois) - 6, rue François 1er - 75008 PARIS - Tél. : 01 56 69 52 00 - Fax : 01 56 69 52 09

PRIX ET INDICES NATIONAUX DES SCIAGES DE JANVIER A OCTOBRE 2011

Nouvelles rubriques introduites en janvier 2005 - Base 100 des indices : janvier 2005

Indices élaborés à partir des prix de vente à la clientèle et s'entendant au m³, hors TVA, par camion départ.
Il s'agit de prix moyens toutes régions confondues.

SPECIFICATIONS	JANVIER 2011			AVRIL 2011			JUILLET 2011			OCTOBRE 2011			VARIATION ANNUELLE	
	Prix en €	Indices	Variation 4e trimestre 2010	Prix en €	Indices	Variation 1er trimestre 2011	Prix en €	Indices	Variation 2e trimestre 2011	Prix en €	Indices	Variation 3e trimestre 2011	OCT. 2011	OCT. 2011
			JANV. 2011			AVRIL 2011			JUIL. 2011			OCT. 2011		
			OCT. 2010			JANV. 2011			AVRIL 2011			JUIL. 2011		
BOIS A PALETTES (Bois vert)*														
Toutes essences feuillus et résineux Tous choix confondus														
Planches largeurs fixes - plein bois														
Sciages multilames - coupées d'équerre														
Toutes épaisseurs 18/27 mm	147	113,6	0%	153	115,9	0,0	149	112,9	0,0	153	115,9	0,0		4,10%

* La moyenne statistique s'établit hors pin maritime à 155 €

Source : C.E.E.B. (Centre d'Etudes de l'Economie du Bois) - 6, rue François 1er - 75008 PARIS - Tél. : 01 56 69 52 00 - Fax : 01 56 69 52 09

PRIX ET INDICES NATIONAUX DES SCIAGES DE JANVIER A OCTOBRE 2011

Base 100 : juillet 1990

Indices élaborés à partir des prix de vente à la clientèle et s'entendant au m³, hors TVA, par camion départ.
Il s'agit de prix moyens toutes régions confondues.

SPECIFICATIONS	JANVIER 2011			AVRIL 2011			JUILLET 2011			OCTOBRE 2011			VARIATION ANNUELLE	
	Prix en €	Indices	Variation 4e trimestre 2010	Prix en €	Indices	Variation 1er trimestre 2011	Prix en €	Indices	Variation 2e trimestre 2011	Prix en €	Indices	Variation 3e trimestre 2011	OCT. 2011	OCT. 2011
			JANV. 2011			AVRIL 2011			JUIL. 2011			OCT. 2011		
			OCT. 2010			JANV. 2011			AVRIL 2011			JUIL. 2011		
SAPIN EPICEA (Bois vert)														
CHOIX 2														
Madriers-bastings : 75 x 225 ou 63 x 160														
Longueur : 3 à 5 m	188	106,2	1,10%	189	106,8	0,0	193	109,04	2,10%	197	111,5	2,30%		6,10%
Chevons : 63 x 75 ou 50 x 75														
Longueur : 3 à 4,50 m	198	106,4	1,50%	199	107,0	0,0	203	109,14	2,01%	206	110,8	1,60%		5,70%
Liteaux : 27 x 27														
Longueur : 2 à 5 m	223	109,3	0,40%	230	112,7	0,0	233	114,21	1,30%	239	117	2,40%		7,50%
CHOIX 3														
Planches de bord de toutes largeurs														
Non coupée d'équerre														
Epaisseur : 18/27 mm	133	95,7	3,10%	134	96,4	0,0	140	100,72	4,47%	143	103,1	2,40%		11,10%

Plus-value grandes longueurs (5 à 8 m) - Moyenne : 11€/mètre linéaire

Source : C.E.E.B. (Centre d'Etudes de l'Economie du Bois) - 6, rue François 1er - 75008 PARIS - Tél. : 01 56 69 52 00 - Fax : 01 56 69 52 09

PRIX ET INDICES NATIONAUX DES SCIAGES DE JANVIER A OCTOBRE 2011

Base 100 : juillet 1990

Indices élaborés à partir des prix de vente à la clientèle et s'entendant au m³, hors TVA, par camion départ.
Il s'agit de prix moyens toutes régions confondues.

SPECIFICATIONS	JANVIER 2011			AVRIL 2011			JUILLET 2011			OCTOBRE 2011			VARIATION ANNUELLE	
	Prix en €	Indices	Variation 4e trimestre 2010	Prix en €	Indices	Variation 1er trimestre 2011	Prix en €	Indices	Variation 2e trimestre 2011	Prix en €	Indices	Variation 3e trimestre 2011	OCT. 2011	OCT. 2011
			JANV. 2011			AVRIL 2011			JUIL. 2011			OCT. 2011		
			OCT. 2010			JANV. 2011			AVRIL 2011			OCT. 2010		
PIN MARITIME (Bois vert)														
CHOIX 2 Madriers-bastings Longueur : 3 à 5 m	198	119,3	20	218	131,3	10,1	255	153,61	16,9	245	153	-0,4 %		53,9 %
CHOIX 3 Planches toutes largeurs Epaisseur : 27 mm, longueur : 2 à 5 m	132	107,3	0,7	143	116,3	8,3	137	111,38	-4,2	136	110,3	-1 %		3,5 %

Source : C.E.E.B. (Centre d'Etudes de l'Economie du Bois) - 6, rue François 1er - 75008 PARIS - Tél. : 01 56 69 52 00 - Fax : 01 56 69 52 09

PRIX ET INDICES NATIONAUX DES SCIAGES DE JANVIER A OCTOBRE 2011

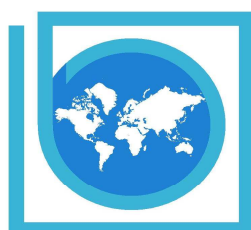
Base 100 : juillet 1990

Indices élaborés à partir des prix de vente à la clientèle et s'entendant au m³, hors TVA, par camion départ.
Il s'agit de prix moyens toutes régions confondues.

SPECIFICATIONS	JANVIER 2011			AVRIL 2011			JUILLET 2011			OCTOBRE 2011			VARIATION ANNUELLE	
	Prix en €	Indices	Variation 4e trimestre 2010	Prix en €	Indices	Variation 1er trimestre 2011	Prix en €	Indices	Variation 2e trimestre 2011	Prix en €	Indices	Variation 3e trimestre 2011	OCT. 2011	OCT. 2011
			JANV. 2011			AVRIL 2011			JUIL. 2011			OCT. 2011		
			OCT. 2010			JANV. 2011			AVRIL 2011			OCT. 2010		
PIN SYLVESTRE (Bois vert)														
CHOIX 2 Madriers-bastings : 65 X 165 / 65 X 180 / 80 X 230 Longueur : 3 à 5 m	203	118	3%	199	115,7	0,0	207	120,35	4,02 %	198	115,3	-4,2 %		0,7 %
Chevons : 76 X 76 / 80 X 80 Longueur : 3 à 5 m	209	117,4	0%	215	120,8	2,90%	216	121,34	0,46 %	216	121,3	0 %		3,4 %
Ossature et lamellé (hors prix séchage et rabotage) Longueur : 2 à 4 m	257	128,5	2%	256	128,0	-0,40%	264	132	3,1 %	253	126,4	-4,2 %		0,3 %
CHOIX 3 Planches : épaisseur 27 mm Longueur jusqu'à 3 m														
Toutes largeurs	135	100	12,50%	122	90,4	-0,1	123	91,11	0,82 %	123	91,2	0,1 %		2,7 %
Madriers-bastings (*) : 65 x 165 ou 80 x 230.....	142	99,9	3,60%	144	100,7	0,0	146	102,01	1,39 %	155	108,3	6,2%		13,2 %

(*) Spécifications introduites en octobre 1994

Source : C.E.E.B. (Centre d'Etudes de l'Economie du Bois) - 6, rue François 1er - 75008 PARIS - Tél. : 01 56 69 52 00 - Fax : 01 56 69 52 09



**SYNDICAT
EMBALLAGE
INDUSTRIEL
LOGISTIQUE
ASSOCIEE**

SEILA

62, rue de Turbigo
75003 PARIS

Tél. : 01 44 78 00 50 - Fax : 01 44 78 00 55

E-Mail : info@seila.fr
Site : www.seila.fr